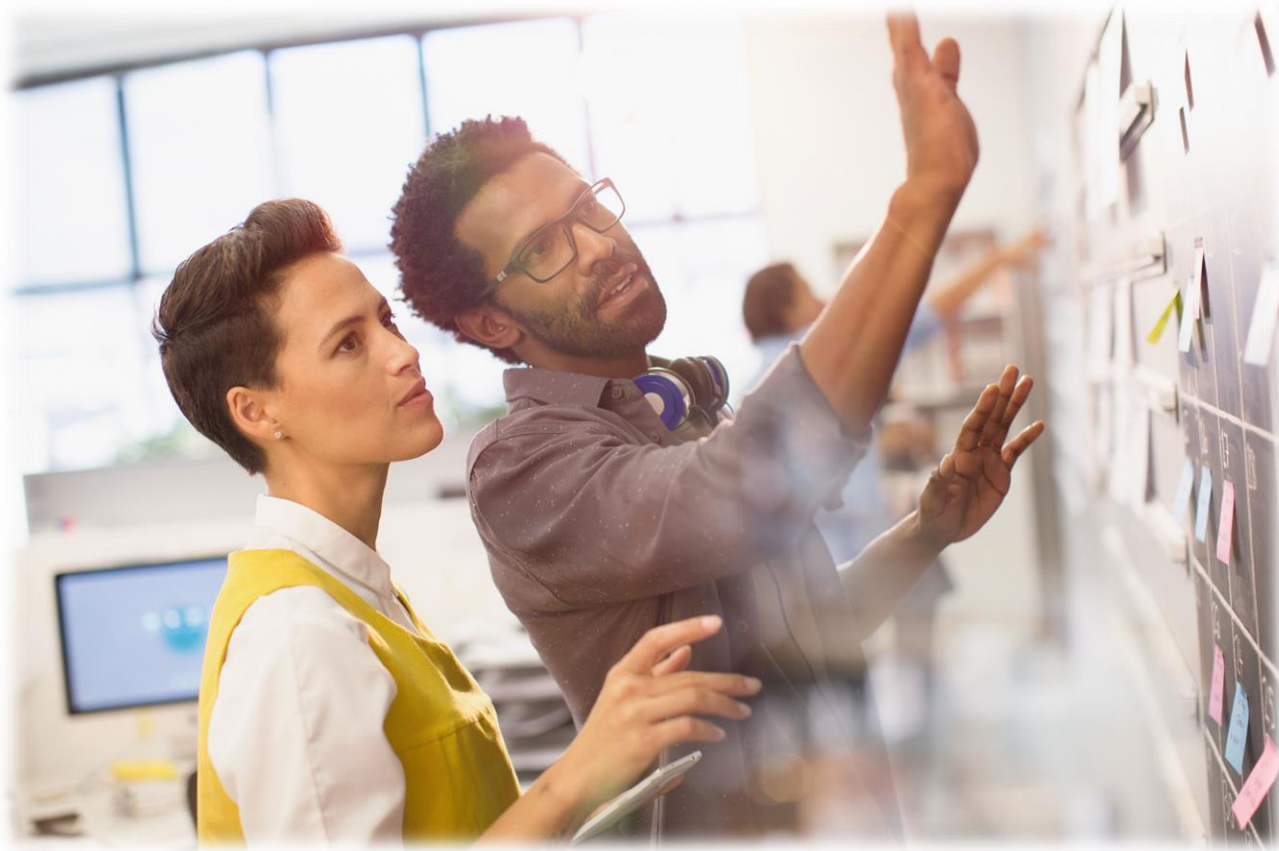




## מורה חונך/ת

התפקיד ועבודת החונך/ת  
לאורך השנה

## בחרת נכון!



בשעה טובה על בחירתך בתפקיד מורה חונך/ת\* למורה המתמחה.

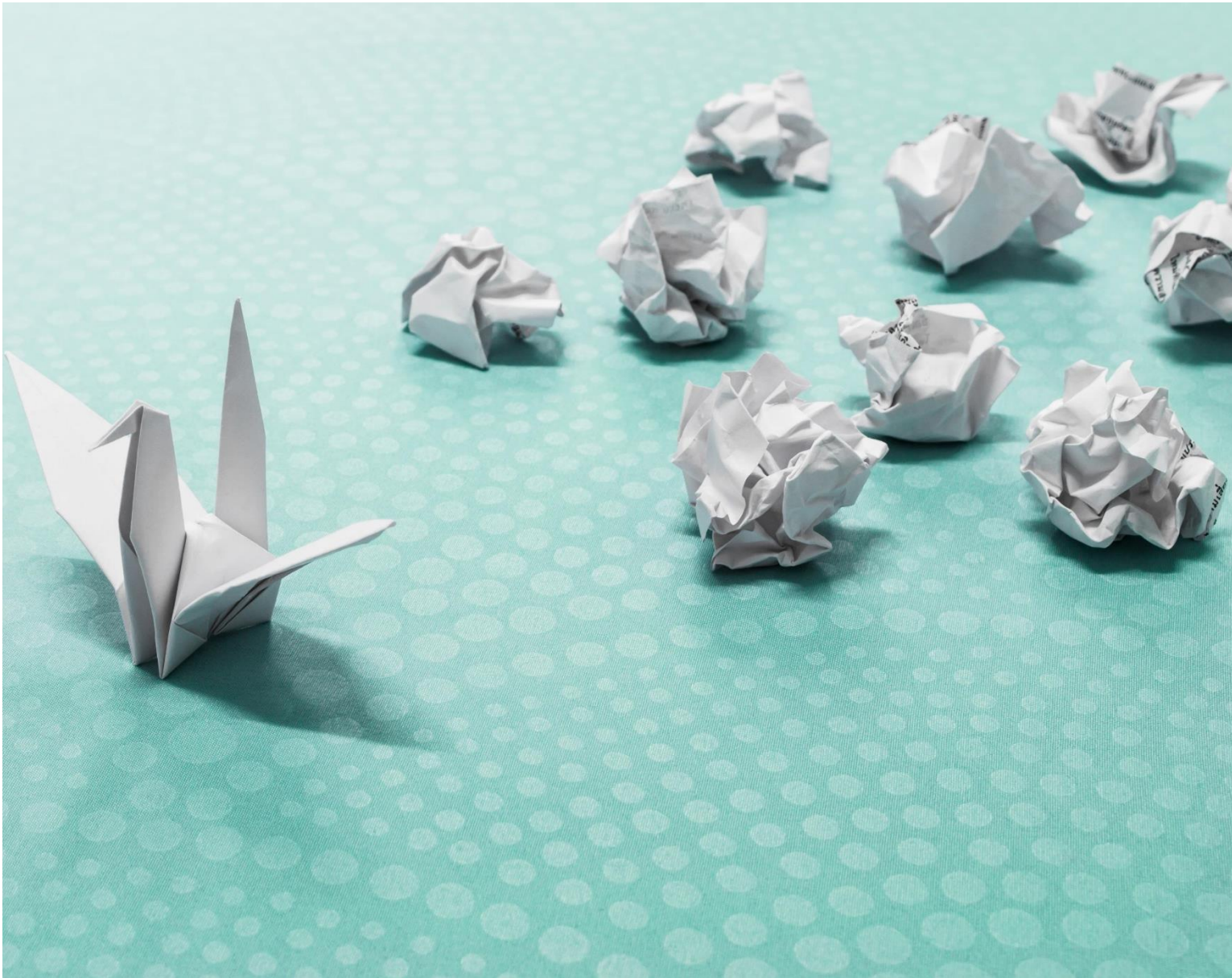
זכית בהזדמנות נפלאה להשפיע על דור המחנכים והמורים הבא!

במצגת זו תמצא הסבר כללי על תפקיד החונך/ת והתנהלות החונכות לאורך השנה.

אנו מקווים להיפגש עימך בהכשרות החונכים המזמינות אתך לפיתוח מסלול קריירה בתחום החונכות.

באיחולי הנאה והצלחה בתהליך החניכה.

\* מורה חונך הוא מורה עם ארבע שנות וותק לפחות הממונה על ידי המנהל/ת לתפקיד החונך/ת.



# מטרת תהליך החונכות

• לסייע למתמחה להתפתח ולהתמקצע תוך כדי גיבוש זהותו המקצועית והאישית.

• לתת למתמחה תחושת רווחה בתהליך הכניסה להוראה.

# מה כוללת עבודת החונכות במהלך השנה?

מפגש שבועי עם המתמחה – מפגש שלך ושל המתמחה, שעה שבועית המשובצת במערכת השעות הבית ספרית.

צפייה בארבעה שיעורים (לפחות) של המתמחה – שתי צפיות בשני שיעורים בכל מחצית. חשוב לקיים עם המתמחה שיחת משוב על השיעור, קרוב ככל האפשר לשיעור בו צפית.

משוב אמצע שנתי – שיחת משוב של החונך/ת, המנהל/ת והמתמחה – שיחה שתקיימו במהלך - אמצע דצמבר ועד אמצע ינואר.

הערכה מסכמת – שיחת הערכה מסכמת של החונך/ת, המנהל/ת והמתמחה ובסיומה המנהל/ת י/תמליץ על רשיון הוראה למתמחה. יש לקיים את ההערכה המסכמת עד סוף יוני.

# תפקידי המורה החונך



הערכה



תמיכה  
ארגונית –  
התאקלמות  
בבית הספר



תמיכה  
מקצועית



תמיכה  
רגשית/חברתית

## תפקידי המורה החונך



- **תמיכה רגשית** – תמיכה רגשית וטיפול זהות מקצועית של המתמחה.
- **תמיכה מקצועית** – טיפוח הוראה טובה ומקצועית של המתמחה.
- **תמיכה ארגונית/מקומית** – סוציאליזציה/קליטה מיטבית בבית הספר.
- **משוב והערכה** על הוראת המתמחה והתנהלותו בבית הספר.

## תפקידי החונך

תמיכה, ייעוץ, הנחייה,  
משוב, הערכה, שיתוף בידע,  
עמית/חבר, מורה,  
מאמן, מדריך, מגונן, ודמות  
לדוגמא



# מעגל החונכות - New Teacher Center



## עבודת החונכות כוללת מעגל בן שלושה שלבים:

- **תכנון והכנה עם המתמחה – יתקיים במפגשי החונכות.**
- **יישום של המתמחה - הוראה בכיתה/עבודה עם תלמידים, צוות, הורים ועוד...**
- **התבוננות רפלקטיבית – על תהליך היישום וההכנה, יתקיים במפגשי החונכות.**



# מי ומה בתהליך החונכות?

## תהליך החניכה מבוסס על שלושה היבטים:



1. **המתמחה** – מאפייני המתמחה וצרכיו בשנת התמחותו וכניסתו לעולם ההוראה והחינוך.

2. **החונך** – מאפייני החונך וצרכיו בתהליך החניכה.

3. **התהליך** – היחסים שנבנים בין החונך והמתמחה - התקשורת הבינאישית, האמון, הפתיחות והשיתוף, האמפטיה לאורך התהליך ועוד... הם מהווים תשתית ובסיס לתהליך החניכה כולו.

על החונך לתת את דעתו על שלושת היבטים האלה לאורך תהליך החניכה השנתי ולברר עם המתמחה האם הוא זוכה למענה על צרכיו הן בהיבט התוכן הן בהיבט התהליך.

# מסלול קריירה למורה החונך/ת

עולמם של המורים המתחילים מרתק אותך?

את/ה רוצה להשפיע על דור המורים הבא?

הכשרה בתחום החונכות מיועדת למורים חונכים בפועל ומורים המלווים מורים מתחילים וכוללת שלושה שלבים:

**שלב ראשון:**

קורס חונכים שלב א' – הכשרת חונכים בת 30 ש"ש במוסד אקדמי להכשרת מורים.

**שלב שני:**

בסיום הכשרת החונכים שלב א' תתאפשר בחירה באחת משתי אפשרויות:

אפשרות ראשונה - קורס חונכים שלב ב' - הכשרת חונכים בת 30 ש"ש במוסד אקדמי להכשרת מורים. (מיועדת גם למורים המעוניינים להמשיך ולהתמקצע בתחום ולא חונכים מורה מתמחה לאחר שסיימו קורס חונכים שלב א')

אפשרות שניה - קהילת חונכים – המשך הכשרה מקצועית במסגרת קהילות מקצועיות לומדות למורים חונכים – 30 ש"ש במרכזי פסג"ה – מיועדת למורים חונכים/מורים מלווים בפועל.

בתום תהליך הלמידה בשלב ראשון ושני תוענק תעודת מורה חונך (המהווה תעודת חובה לביצוע תפקיד החונך).

**שלב שלישי:**

א. קהילות חונכים - המשך למידה והתמקצעות למורים חונכים/מלווים במסגרת קהילות חונכים

ב. הכשרת מנחי קהילות חונכים לבוגרי קורסי חונכים/קהילות חונכים המעוניינים להתמקצע בהנחיית קהילות חונכים ובהמשך לעבוד בפסג"ה כמנחים.

כל הכשרות החונכים מוכרות לגמול השתלמות.

לבירור פרטים והרשמה להכשרות החונכים – שלב א' ושלב ב' – מוזמנים/ות לפנות ליחידות כניסה להוראה במכללות ובאוניברסיטאות.

לבירור פרטים והרשמה לקהילות חונכים מוזמנים/ות לפנות לפסג"ה/ למדריכות כניסה להוראה/פיתוח מקצועי במחוז

לשאלות והבהרות ניתן לפנות במייל לעירית שריג, אחראית תחום חונכות למורים מתחילים, sarig.irit@gmail.com

## גמול התפקיד למורה החונך

גמול החונכות משולם כל חודש בתלוש השכר בזכות דיווח ושיבוץ המורה החונך במערכות משרד החינוך

מורה חונך יכול לחנוך עד שלושה מתמחים בשנה – על כל מתמחה השכר הוא 2.4% מהשכר

- חונכות למתמחה אחד – 2.4% מהשכר
  - חונכות לשני מתמחים – 4.8% מהשכר
  - חונכות לשלושה מתמחים – 7.2% מהשכר
- חונך יכול לחנוך עד שלושה מתמחים בשנה



## תנאי הסף לתפקיד החונך

- מורה שנבחר על ידי מנהל בית הספר
- מורה בעל תעודת הוראה ורישיון הוראה
- מורה המועסק במערכת החינוך ומופיע במערכות המשרד.
- מומלץ שהמורה החונך ילמד בשכבת הגיל ואת תחום הדעת של המורה המתמחה.
- מורה בעל ותק של ארבע שנים לפחות בהוראה.
- מורה שהשתתף בהכשרת חונכים בעבר או משתתף בהכשרה במקביל לחונכות.
- גמול חונכות כגמול תפקיד שלישי מותנה באישור כח אדם במחוז

\* המורה החונך אינו יכול להיות מנהל או סגן מנהל בבית הספר

## קווים לדמותו של המורה החונך המיטבי:

המורה החונך הוא איש חינוך, מעורר השראה ומורה מקצועי מעולה המוערך בצוות בית הספר

**מורה מוערך בקרב צוות המורים** – החונך בעל מעמד בקרב צוות המורים וההנהלה יכול לסייע למתמחה בהשתלבותו בבית הספר ובקשריו עם מורים צוות. בעל יכולת לתווך למתמחה את המערכת בית ספרית על היבטיה השונים ותרבותה.

**מחוייב לתהליך החונכות** – בעל תשוקה לעבודה עם מורים מתחילים ורואה בכך ייעוד ומשמעות. מאמין בפיתוח ולמידה של מורים ויהיה מחוייב לתהליך הקליטה של המתמחה.

**מורה מקצועי** - בעל ניסיון מקצועי עשיר, איש חינוך ומורה מעולה, המדגים הוראה איכותית ומקצועית – אדם לומד המאמין בהתפתחות מקצועית לאורך זמן ובעל יכולת לבציע תהליכים רפלקטיביים אישיים וארגוניים.

★★ **לתשומת ליבך** – החונך אינו חייב ללמד את אותו תחום דעת שמלמד/ת המורה המתמחה [פרט לחונך בחינוך הגופני].

# מחפש חומרים לחונכות מקצועית ותוכנית לתהליך החניכה השנתי? מוזמן/ת להתארח ב"בית של החונכים"

- מעוניין/ת בתוכנית שנתית לעבודת החונך עם המתמחה?
- מעוניין/ת במתווה לתהליך צפייה בשיעור ומתן משוב?
- מחפש/ת חומרים ומסמכי עבודה לתיעוד תהליך החניכה?
- מעוניין/ת בסרטונים על חונכות ותהליך הכניסה להוראה?

חומרים אלה ועוד...למורים וגננות חונכים מחכים לך באתר [הבית של החונכים](#)

The image shows the top portion of a website. At the top, there is a purple header bar containing several logos: on the left, a logo for 'מסדר החינוך' (Order of Education) with the text 'התמחות וכניסה להוראה'; in the center, a logo for 'לחנך מהתחלה' (Teach from the beginning); and on the right, the '60 אצ'ק' (60 Check) logo with the tagline 'פאתר שילווה אותך בשנת הפתאחות' (A portal that will accompany you in the opening year). To the far right of the header is the 'תלפיות' (Telfit) logo with a green checkmark and the text 'המכללה האקדמית לחינוך בחולון'. Below the header is a white navigation bar with a search icon and the text 'חיפוש...'. The navigation menu includes the following items: 'העשרה למורה החונך', 'מבט על- שנת החונכות', 'תיק החונכות', 'ארגז כלים למורה החונך', and 'תכנון שנתי למורה החונך'. Below the navigation bar is a large banner image showing two young women in a library setting, one pointing at a book. The text 'הבית של החונכים' is overlaid on the right side of the banner. In the bottom right corner of the banner, there are several colorful markers and a yellow highlighter.

## כנפיים/עידית ברק

אל תספרו לי  
שכדי לעוף  
כל מה שצריך  
זה זוג כנפיים  
אם רוצים לפרוש כנף  
יש לדאוג  
שיהיו גם שמיים.

בהערכה ותודה על  
השמיים שאת/ה  
פורש/ת יום ליום למורה  
המתמחה

