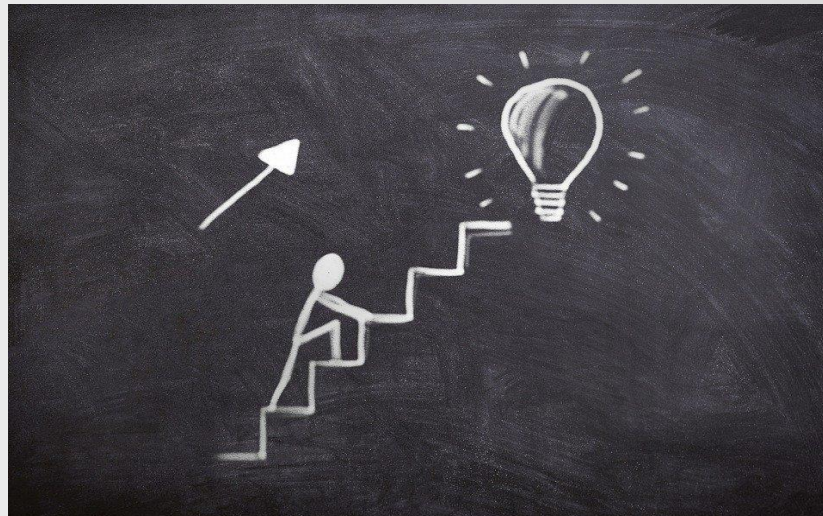


# קידום הוגנות מגדרית במכללות האקדמיות המתוקצבות בישראל

## מה למדתי ?



פרופ' רחל אהרד

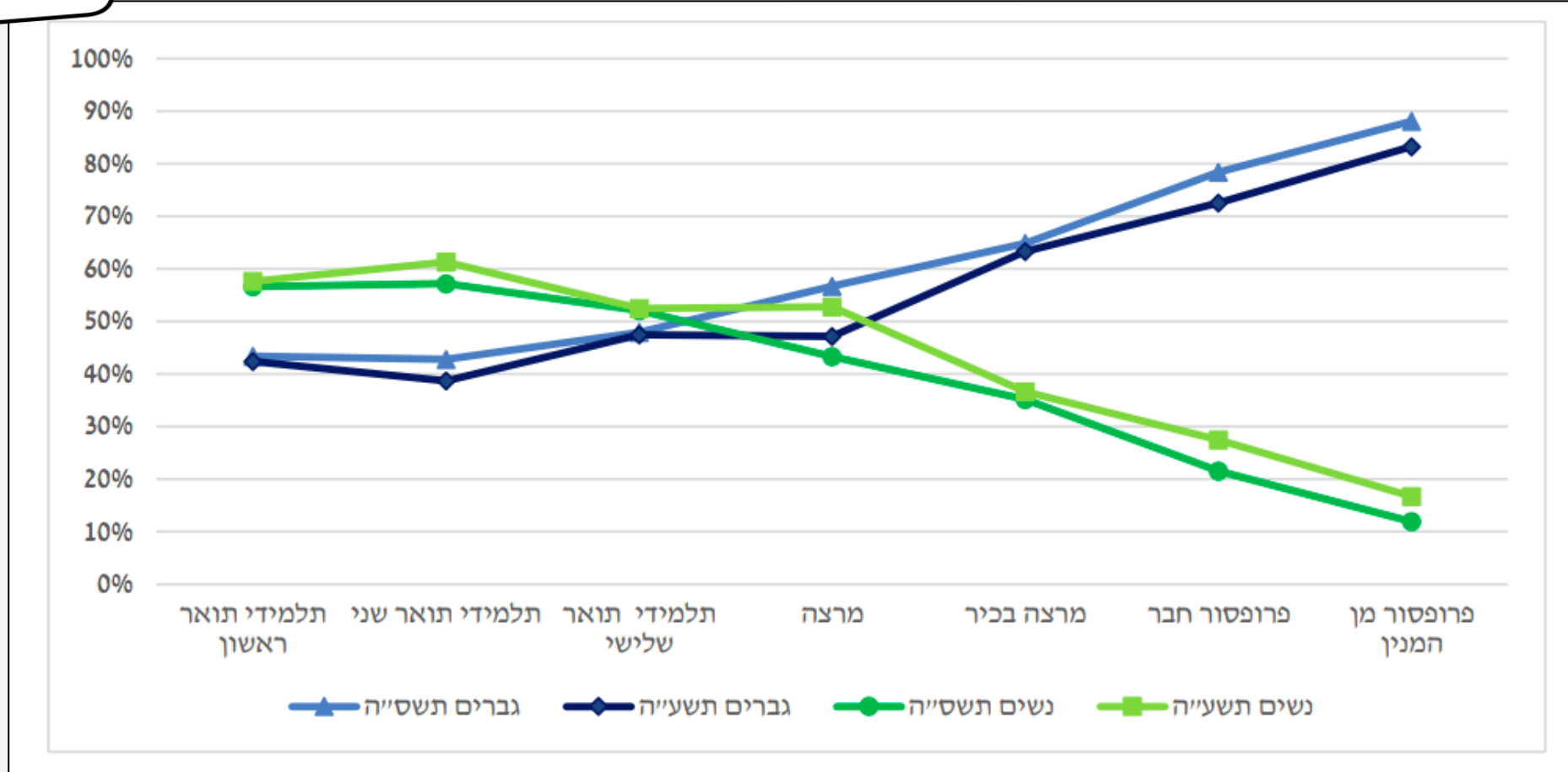
19 בנובמבר, 2020

שיעור ראשון – סוגיית המגדר  
במערכת ההשכלה הגבוהה

# תמונת מצב

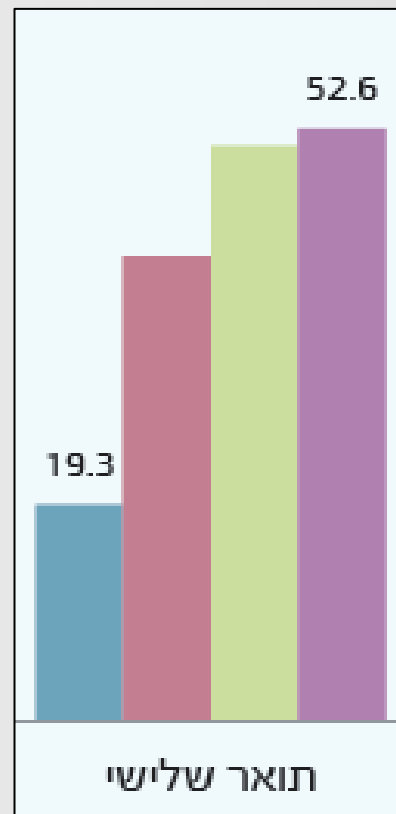


**"עקומת המספריים": שיעור הגברים ושיעור הנשים בשלבים שונים של המסלול האקדמי, תשס"ה (2004/5), תשע"ה (2014/15)**



מרכז המחקר והמידע כנסת ישראל, יוני 2018. "ייצור נשים באקדמיה- ריכוז נתונים"

# שיעור הנשים מבין מסיימי תואר שלישי



● 1970 ● 1990 ● 2000 ● 2016

מתוך: לקט נתונים לקראת פתיחת שנת הלימודים האקדמית תשע"ט

ו לשם השווואה

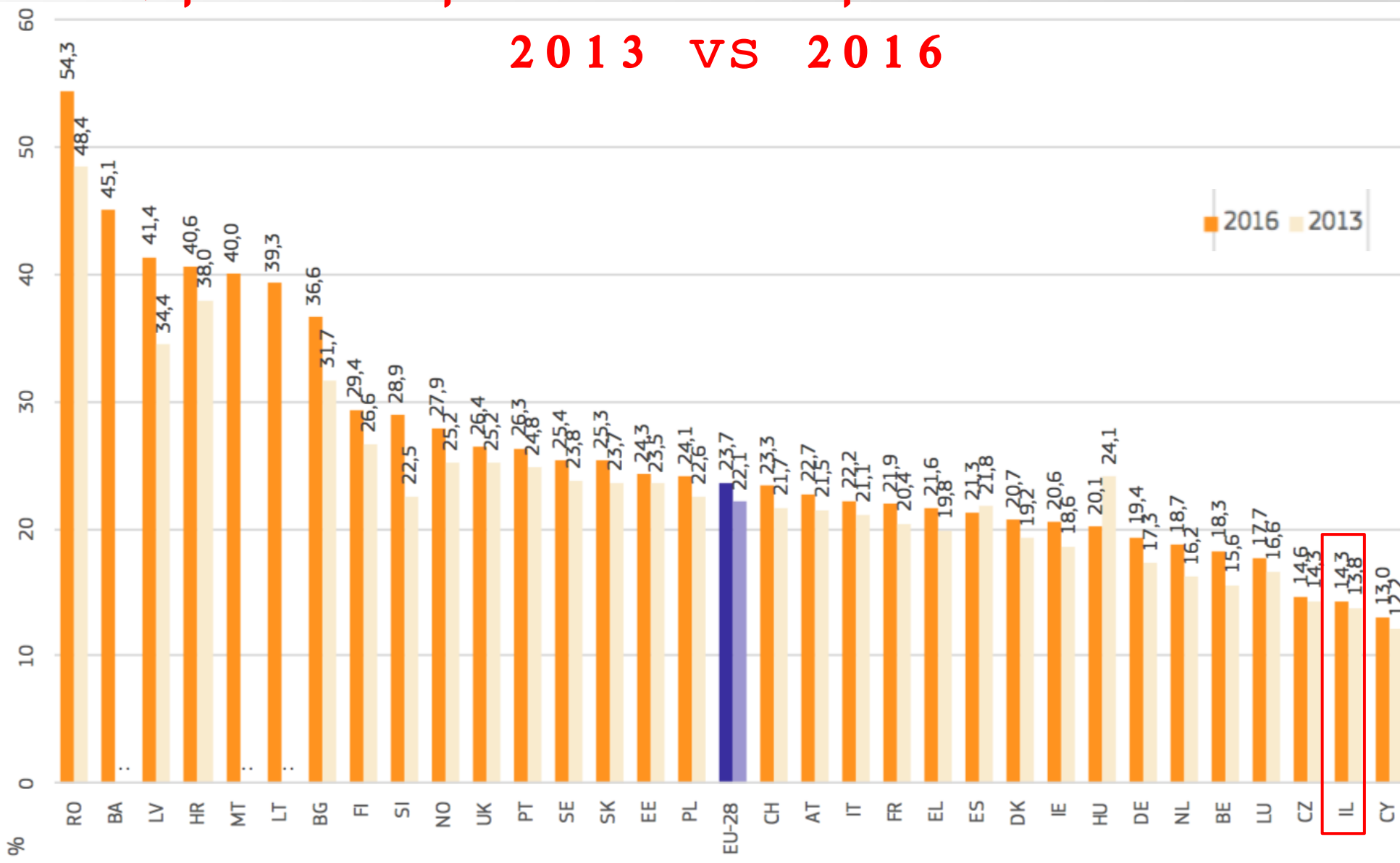
# שיעור הנשים בסגל האקדמי הבכיר לפי דרגה באוניברסיטאות המחקר בישראל וארצות הברית

סה"כ	פרופ' מן המניין	פרופ' חבר	מרצה בכיר	
28%	15%	27%	36%	ישראל
41%	31%	44%	50%	ארה"ב

הנתונים הופקו על ידי המלי"ג בשיתוף משרד המדע, 2015. "קידום וייצוג נשים במוסדות להשכלה גבוהה - דו"ח הוועדה" (דו"ח ארנון).

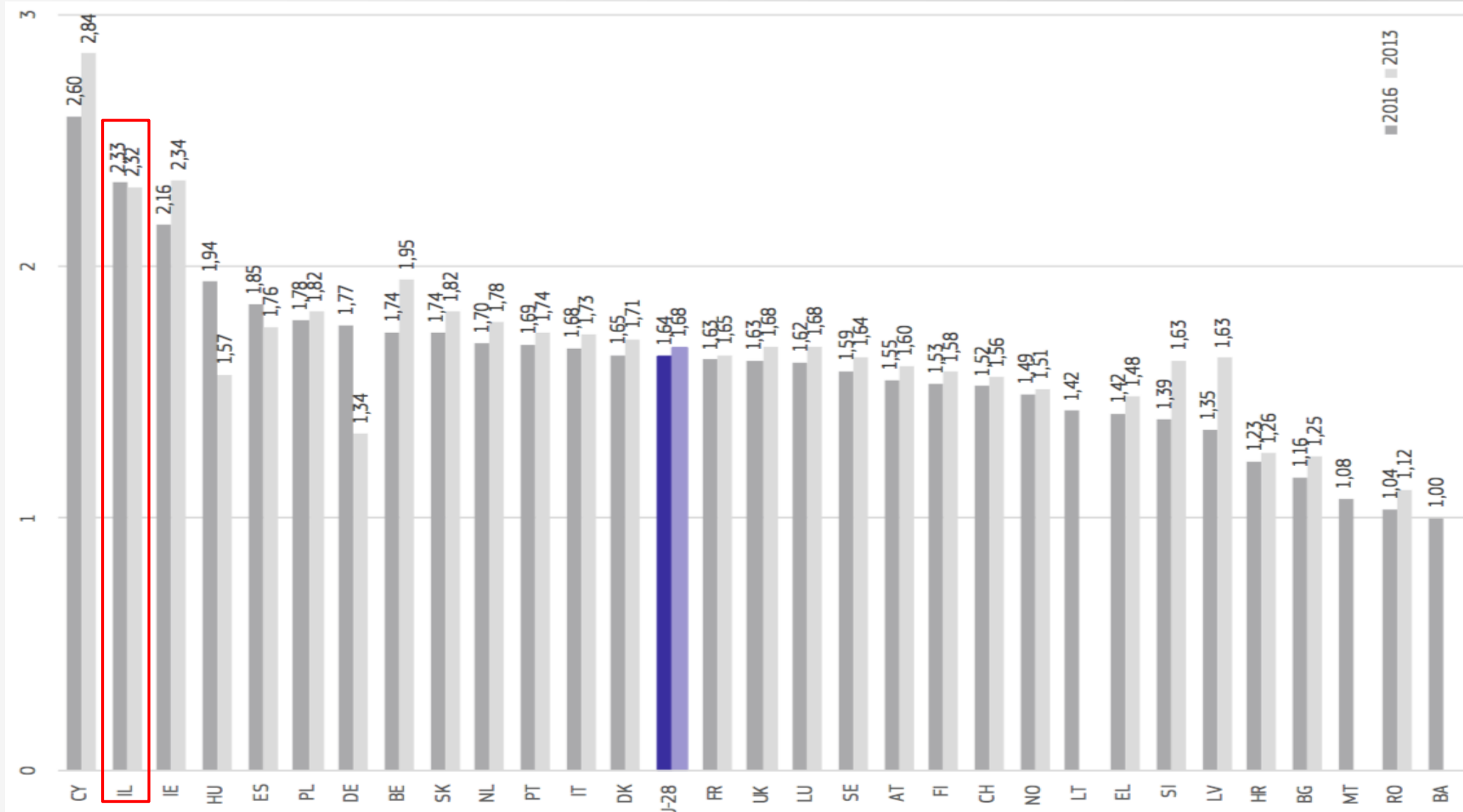
# שיעור נשים בקרב פרופ' מן המניין ,

## 2013 vs 2016





# מדד תקרת הזכוכית



מתוך : she figures, 2018

# פטר יאכיה



# פילוח מגדרי של בעלי תפקידים באוניברסיטאות המחקר: דרג א'

תפקיד	סה"כ	גברים	נשים	שיעור נשים
נשיא	7	6	1	14.29%
ס. נשיא	24	20	4	16.67%
רקטור	5	4	1	25.00%
ס. רקטור	8	6	2	25.00%
דיקאנים	59	51	8	15.68%
מנכ"ל	6	6	0	0.00%
סמנכ"ל	14	11	3	21.43%
יו"ר חבר נאמנים	7	7	0	0.00%
יו"ר וועד מנהל	7	7	0	0.00%

הנתונים הופקו מהאתר של כל אחד מהמוסדות לשנת הלימודים תשע"ז

# פילוח מגדרי של בעלי תפקידים באוניברסיטאות המחקר: דרג ב'

אוניברסיטה	סה"כ	גברים	נשים	שיעור נשים
בן גוריון	122	87	35	28.69%
בר אילן	116	69	47	40.52%
הטכניון	67	57	10	14.93%
העברית	194	142	52	26.80%
ויצמן	103	81	22	21.36%
חיפה	162	86	76	46.91%
תל אביב	231	177	54	23.38%
<b>סה"כ</b>	<b>995</b>	<b>699</b>	<b>296</b>	<b>29.75%</b>

- בדרג זה נכללים ראשי בתי ספר, ראשי חוגים, ראשי מחלקות, ראשי תכניות, ראשי מרכזים וראשי מכונים.
- הנתונים הופקו מהאתר של כל אחד מהמוסדות לשנת הלימודים תשע"ז.

# האקדמיה הלאומית למדעים

מתוך 136 חברים באקדמיה הלאומית למדעים, רק 15 (11%) הן נשים!



# חלוקת פרסי ישראל

685 פרסי ישראל חולקו עד כה, ומתוכן רק 115 (16.7%) ניתנו לנשים!



מה נעשה עד כה ?



# הקמת מועצה לקידום נשים במדע וטכנולוגיה



החלטה מספר מט/11 של ועדת השרים לענייני מדע וטכנולוגיה מיום 20.11.2000 אשר צורפה לפרוטוקול הממשלה וקבלה תוקף של החלטת ממשלה ביום 07.12.2000 ומספרה הוא 2660 (מט/11).

תפקידי המועצה:

- המועצה תפעל לתיאום בין הגורמים הממלכתיים והציבוריים וגורמים פרטיים הנוגעים לקידום נשים במדע ובטכנולוגיה המשפיעים על נושא זה בפעילותם;
- המועצה תיזום פעילויות שמטרתן לקדם נשים במדע ובטכנולוגיה;
- המועצה תרכז את פעילות מדינת ישראל מול האיחוד האירופאי בתחום זה;
- המועצה תדאג לקיום אתר ברשת האינטרנט שיפעל להפצת אינפורמציה רלוונטית לקידום נשים;
- המועצה תפעל להעלאת מודעות ציבורית לבעיות הקשורות בקידום נשים במדע ובטכנולוגיה, ותשמש כתובת לפניות בנושאים הקשורים בקידום נשים במדע ובטכנולוגיה;
- המועצה תדאג להפקת דו"ח שנתי בעברית ובאנגלית שיפרט את מצב הנשים במדע בארץ;



# נשים ומדע בישראל - תמונת מצב, 2003



## נשים ומדע בישראל - תמונת מצב

מאת:

פרופ' חגית מסר-ירון, יו"ר

וגב' שירלי כהנוביץ, מרכזת

המועצה לקידום נשים במדע וטכנולוגיה

דצמבר 2003



משרד המדע והטכנולוגיה

בשנות התשעים קצב הגידול השנתי למסיימות דוקטורט בישראל היה הראשון באירופה ועמד על 25% לשנה! זאת, לעומת הקצב האירופי הממוצע שעמד על 5%.

שיעור הנשים בין החוקרים במוסדות להשכלה גבוהה בישראל (25%) הוא הנמוך ביותר מבין מדינות האיחוד האירופאי.

# דו"ח כרמי, 2011

• ..... ייצוג בלתי הולם של נשים בקרב חברי הוועדות, המוסדות המנהליים וממלאי התפקידים.....

• ייצוג בלתי הולם של נשים באקדמיה הלאומית למדעים.....

• מלי"ג אימצה את ההמלצות ב- 2012



הועדה לתכנון ולתקצוב • Planning & Budgeting Committee

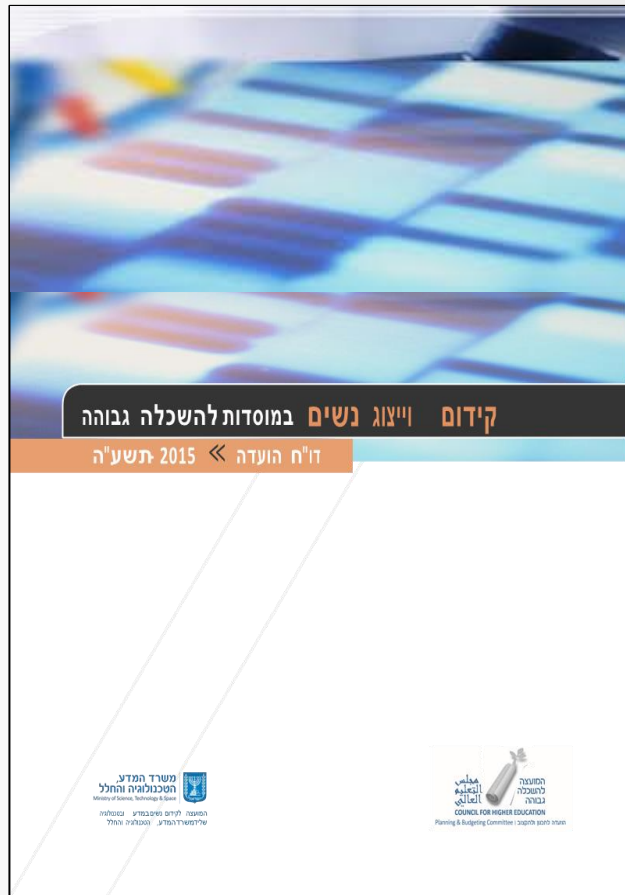


## דו"ח מבקר המדינה, 2014

- הנתונים מצביעים על הגמוניה כמעט מוחלטת של גברים באקדמיה
- קיימת תרבות ארגונית של אפליית נשים
- הרחבת מעגל הלומדות לתואר שלישי אין בה די והיא לא תביא לייצוג הולם.
- למרות המספר המועט של נשים באקדמיה למדעים והתרעות בנושא, ממשיכה האקדמיה לפעול על פי אותו דפוס מפלה שנקטה לאורך השנים.
- אין זה סביר כי בקרב החוקרים במדינת ישראל אין די נשים הראויות להיות חברות בקבוצה איכותית זו, ואין זה סביר שההרכב המגדרי של האקדמיה למדעים יהיה בלתי שוויוני באופן כה קיצוני



# דו"ח ארנון, 2015



- שוויון לא מושג בכוונות טובות בלבד
- יש לפעול ליצירת מנועים ברי קיימא לשינוי
- מוסדות יגבשו תוכנית רב שנתית..... התוכנית תתוגמל תקציבית בגין שיפור לאור היעדים.....

# התוכנית הרב שנתית, 2016 - תשע"ז - תשפ"ב



ממטרות העל של התוכנית הרב שנתית\*:

- ות"ת תפעל להנהיג מודל תקצוב עפ"י תפוקות, שיגובש בהתאם למדדים המעידים על שינוי מוסדי

\* שנתה הראשונה של התוכנית הרב שנתית החדשה 2017-2022

# החלטת ות"ת, 2017



התוכנית רב שנתית להוגנות מגדרית באקדמיה - 13.12.2017

## מל"ג תקדם תכנית רב שנתית לעידוד נשים לתפקידי סגל בכיר באקדמיה

שיעור הנשים המהוות סגל בכיר באוניברסיטאות, עדיין נמוך משמעותית ובכוונתנו לקדם תכנית רב שנתית לעידוד נשים לתפקידי מפתח באקדמיה בכלל ובאוניברסיטאות בפרט.

**יו"ר ות"ת, פרופ' יפה זילברשץ** הדגישה כי התכנית הרב שנתית של מערכת ההשכלה הגבוהה הציבה את קידום הנשים באקדמיה, בדגש על סגל בכיר, כיעד מרכזי בתכנית העבודה. לדבריה, "האקדמיה בהובלת מל"ג וות"ת, חייבת לפעול להתרת החסמים התרבותיים, החברתיים והארגוניים אשר מונעים מנשים לעשות את קפיצת המדרגה המתבקשת ולעלות בסולם הדרגות הבכירות. מערכת ההשכלה הגבוהה בנויה על גיוס כוח אדם איכותי להוראה ולמחקר, וככל שיותר נשים ישתלבו בתפקידים בכירים, כך ניתן יהיה להרחיב את המעגל ולמקסם את ההון האנושי הישראלי, לתועלת המשק בכלל, והאקדמיה הפרט".

על סדר  
היום

13/12/2017

החלטת ות"ת, 2017

יפה זילברשץ: "הצבנו מטרה ואנו נחושים להצליח!"



ש י ע ו ר ש נ י : מ כ ל ל ו ת ,  
א ו נ י ב ר ס י ט א ו ת ו מ ה ש ב י נ י ה ן



שיעור שלישי :

5W של שינוי המבנה המגדיר במוסדות  
להשכלה גבוהה

ש י ע ו ר ר ב י ע י : נ כ ו ן ל ה י ו ם ו מ ה ה ל א ה

# תכנית רוחב לקידום הוגנות מגדרית באוניברסיטאות בישראל

• **החזון:** בניית קהילה חוקרות – מסה קריטית של מדעניות – בעלות זהות מנהיגותית בסגל האקדמי הבכיר ובתפקידי מפתח באקדמיה

• **יעדים:**

1. בניית שדרת מנהיגות מגדרית סולידרית ופעילה בדרגים השונים בין-אוניברסיטאות ובתוך כל אוניברסיטה

2. בניית עתודה רחבה של חוקרות הנמצאות בתחילת או באמצע הקריירה האקדמית

3. הכנת תכנית אסטרטגית לשינוי בר קיימא במבנה המגדרי של האוניברסיטאות

• **אסטרטגיה:** בו זמנית Top Down ו- Bottom Up

## הפורומים שהוקמו

- פורום פרופסוריות מן המניין בעלות תפקידים בכירים – כוח המשימה - פעילות רוחב בזיקה למוקדי קבלת החלטות: ור"ה, ות"ת/מל"ג
- פורום חוקרות ומשפיעות - שהתחלקו ל- 7 קבוצות לקידום הנושאים הבאים: ייצוג הולם של נשים בכנסים, שינוי הגדרת התפקיד של יועצת הנשיא להוגנות מגדרית, האחדת זכויות שקשורות בהריון ובלידה מעבר למוסדות, שינוי התאמת תנאי ההגשה למלגות שישקפו הריון ולידה, העלאת מספר החוקרות מקבוצות מוחלשות, הקמת מאגרי מידע של חוקרות בארץ ופוסט-דוקטורנטיות בחו"ל, שיתוף חוקרים הוגנות מגדרית
- פורום MID-CAREER - חוקרות לאחר קביעות – מקום טוב באמצע
- פורום YPI – חוקרות בדרגת מרצה בכירה בשלב טרום קביעות
- תכנית אסטרטגית מערכתית – הוכנה על ידי צוות של חוקרים וחוקרות מכל האוניברסיטאות

