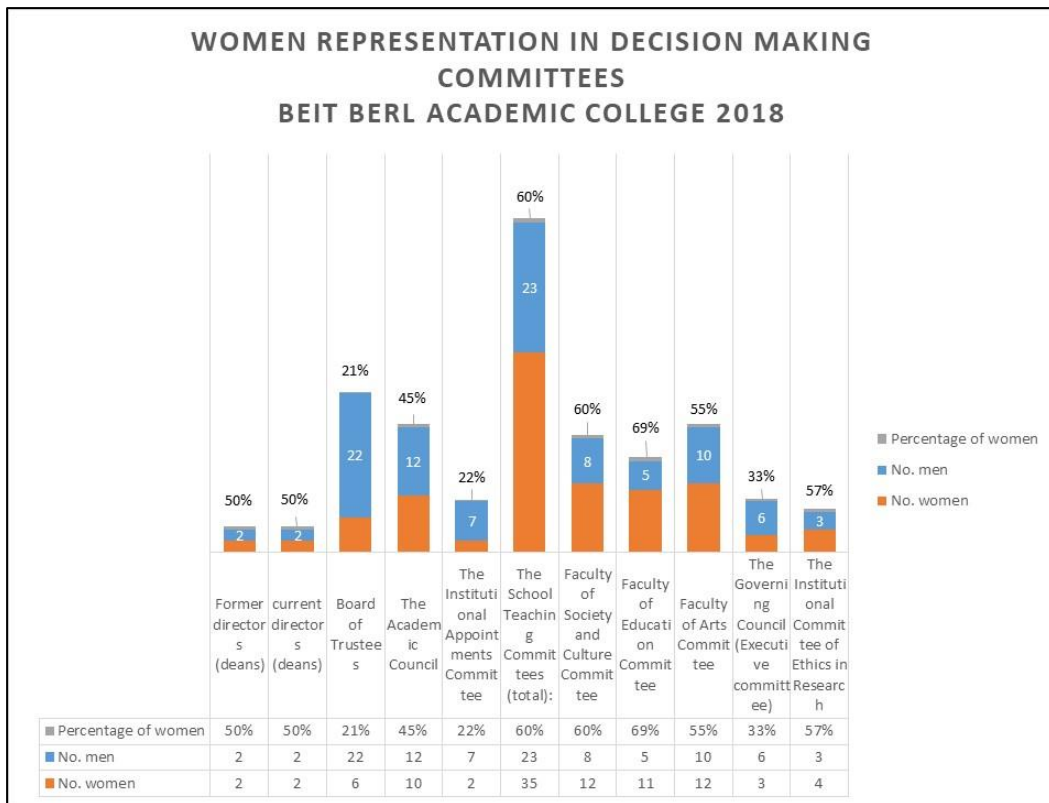


## פרויקט CHANGE – סיכום תש"ף ועיקרי יעדים תשפ"א המכללה האקדמית בית ברל ד"ר חנה חימי

המכללה האקדמית בית ברל שותפה בפרויקט יישומי **CHANGE** במסגרת תכנית Horizon2020 של האיחוד האירופי: **CHAlleNging Gender (In)Equality in Science and Research**<sup>1</sup>. משך הפרויקט ארבע שנים (2018-2022) ומטרתו לקדם **שוויון מגדרי באקדמיה בדגש על קידום נשים במדע ובמחקר**. פעילות הפרויקט מכוונת לשינוי מודעות, מדיניות והתייחסות במוסדות מחקר באמצעות פעולות יישומיות בהובלתם של **סוכני שינוי** (Tas - Transfer Agents). בפרויקט שותפים שבעה מוסדות (אוניברסיטאות, מכללות ומכוני מחקר) מ-6 מדינות בקונסורציום: אוסטריה, גרמניה, פורטוגל, סלובקיה, סלובניה וישראל.<sup>2</sup>

### הפעור המגדרי במכללה האקדמית בית ברל

בתחילת הפרויקט בוצע מיפוי ארגוני בקרב שותפות הקונסורציום, שמטרתו להעריך את הפער המגדרי, מאפייניו הייחודיים של כל ארגון וכיווני הפעולה הרלבנטיים והמותאמים לו. וודאי תשאלו, האמנם קיים פער מגדרי בקרב חברי.ות הסגל האקדמי בבית ברל, מכללה ותיקה בה רוב מובהק של נשים – הן סטודנטיות והן חברות סגל ואף נשיאה. ואכן, על אף הרוב הנשי המובהק בסגל המכללה (כ-70%), הרי שבניתוח נוכחותן של נשים בקרב הסגל האקדמי הבכיר ובעמדות מפתח של ניהול וקבלת החלטות – שיעור הנשים נמוך משיעורן היחסי בסגל, ויש בכך כדי להדגים מגמה דומה ואופיינית למוסדות אקדמיים רבים בארץ ובעולם.

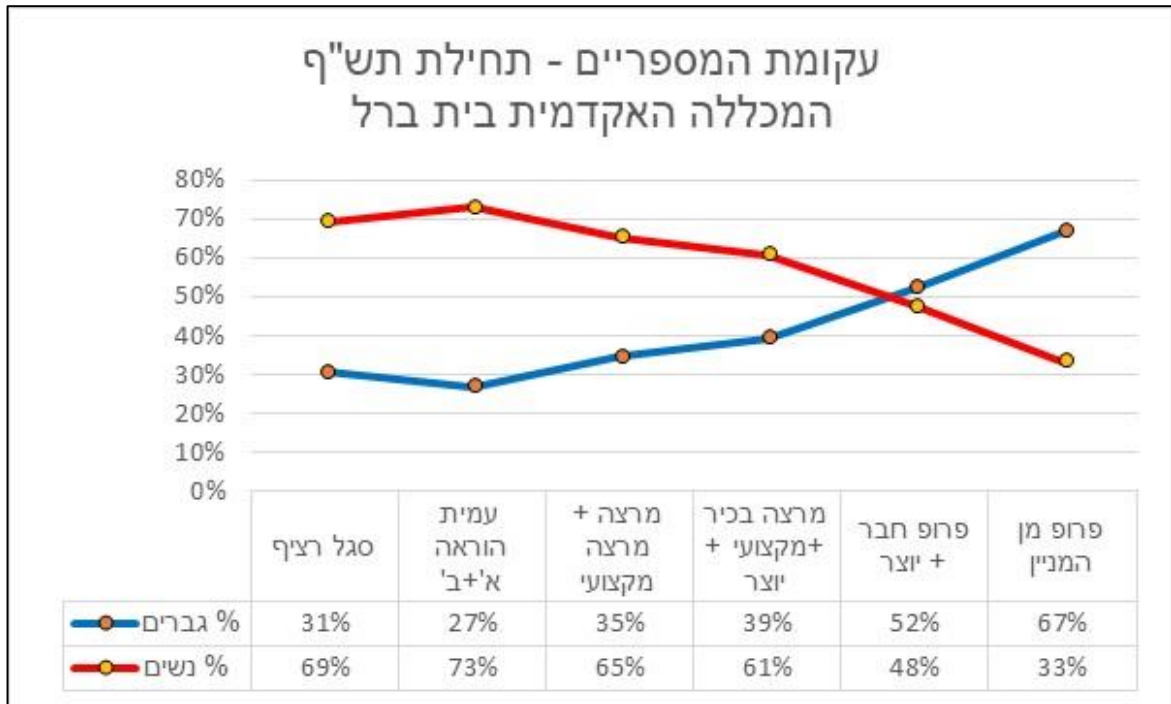


### מיפוי מגדרי המכללה האקדמית בית ברל תשע"ח - ייצוג נשים במוקדי קבלת החלטות

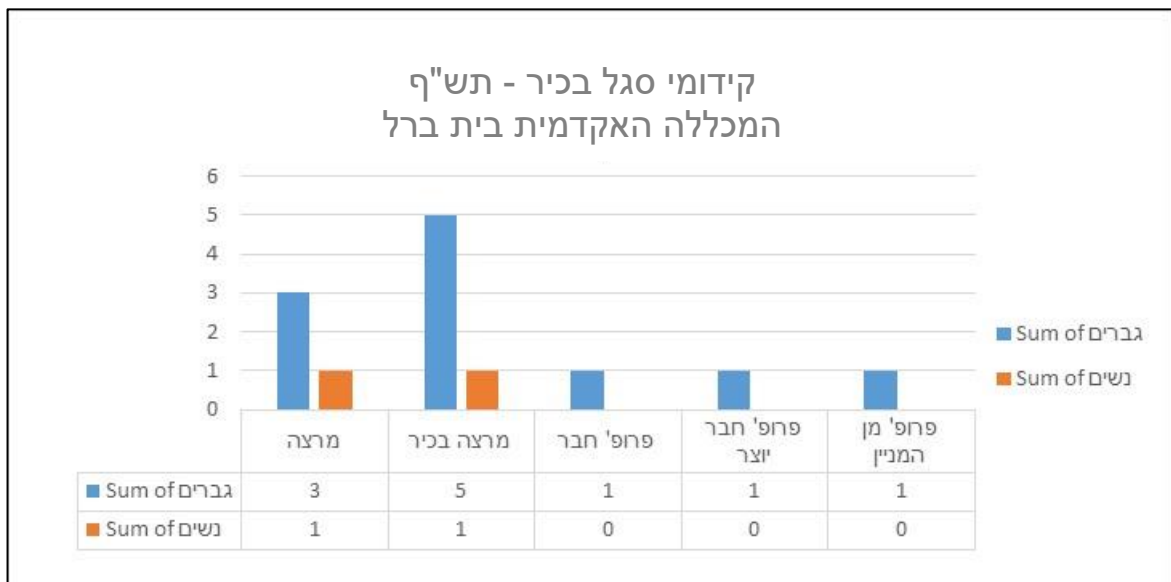
<sup>1</sup> This project has received funding from the European Union's Horizon 2020 research and innovation programme under grant agreement No 787177.

<sup>2</sup> IFZ (Austria; coordination of the project), Rheinisch-Westfälische Technische Hochschule Aachen (Germany), Universidade De Aveiro (Portugal), Zilinska Univerzita V Zilina (Slovakia), Nacionalni Institut za Biologijo (Slovenia), Fraunhofer Gesellschaft Zur Foerderung der Angewandten Forschung E.V. (Germany), Beit Berl College (Israel)

במסגרת CHANGE מתבצעת בחינה מתמדת של מדדי הפער המגדרי במטרה לנתח את המשתנים התורמים להתהוות הפער ולפתח פעולות יישומיות בצמתים בהם ניתן להשפיע ולמתן אותו. הפרויקט נמצא בסוף השנה השנייה לפעילותו ועדיין מוקדם לזהות ולהגדיר את תרומתו לשינוי, אך ללא ספק הנתונים כיום מצביעים על כך שעבודה רבה לפנינו.



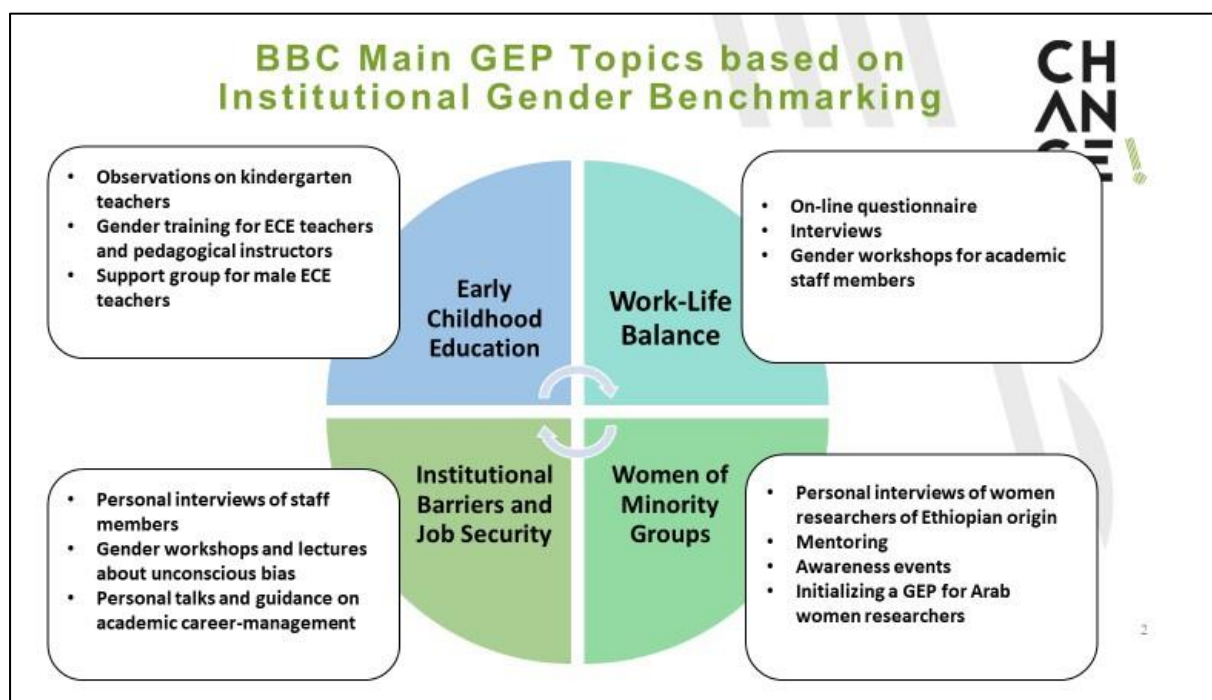
שיעור נשים בסגל האקדמי בכל הדרגות נכון לנובמבר 2019



קידומים בסגל אקדמי בכיר במהלך תש"ף מנובמבר 2019 ואילך

## סוכני השינוי במכללה האקדמית בית ברל

צוות הפרויקט במכללה האקדמית בית ברל, בהובלתה ובהנחייתה של ד"ר חנה חימי, מונה חמישה סוכני שינוי: ד"ר חנה חימי, ראש תכנית תואר שני בקידום נוער בסיכון ויועצת הנשיאה להוגנות מגדרית, ד"ר אינה בן אורי, ד"ר ירדן קדר, ד"ר עדי בינס וד"ר ורד שידלו-חצרוני. כל TA בצוות ערך מחקר שהיווה בסיס לפיתוח תכנית יישומית לקידום שוויון מגדרי במכללה דרך פרספקטיבה ייחודית: שילוב וניהול קריירה-משפחה, חינוך בגיל הרך, קידום קבוצות ייחודיות (כגון: נשים ממוצא אתיופיה) וחסמים ארגוניים ובטחון תעסוקתי. מודל ייחודי זה של מספר סוכני השינוי המקדמים תכניות ופעולות יישומיות בתחום המגדר נובע מהמאפיינים הייחודיים לישראל בכלל ולקמפוס בית ברל בפרט, מודל שזכה להכרה ולהערכה רבה עד כה ממנהלות הפרויקט.



תחומי התכניות לשוויון מגדרי במכללה האקדמית בית ברל במסגרת פרויקט CHANGE

במהלך תש"ף החל בקמפוס יישום ה-GEPs – Gender Equality Plans – תכניות לקידום שוויון מגדרי. התכניות כוללות סדנאות מגדר, אירועי מודעות, הצגות לפורומים בכירים, איסוף נתונים מהשטח – כגון ראיונות וסקרים ועוד. בד בבד לכל אלו מתבצעת פעילות מחוץ לקמפוס להגברת המודעות ולקידום המלצות לשינוי ושיפור בקרב מקבלי ומעצבי



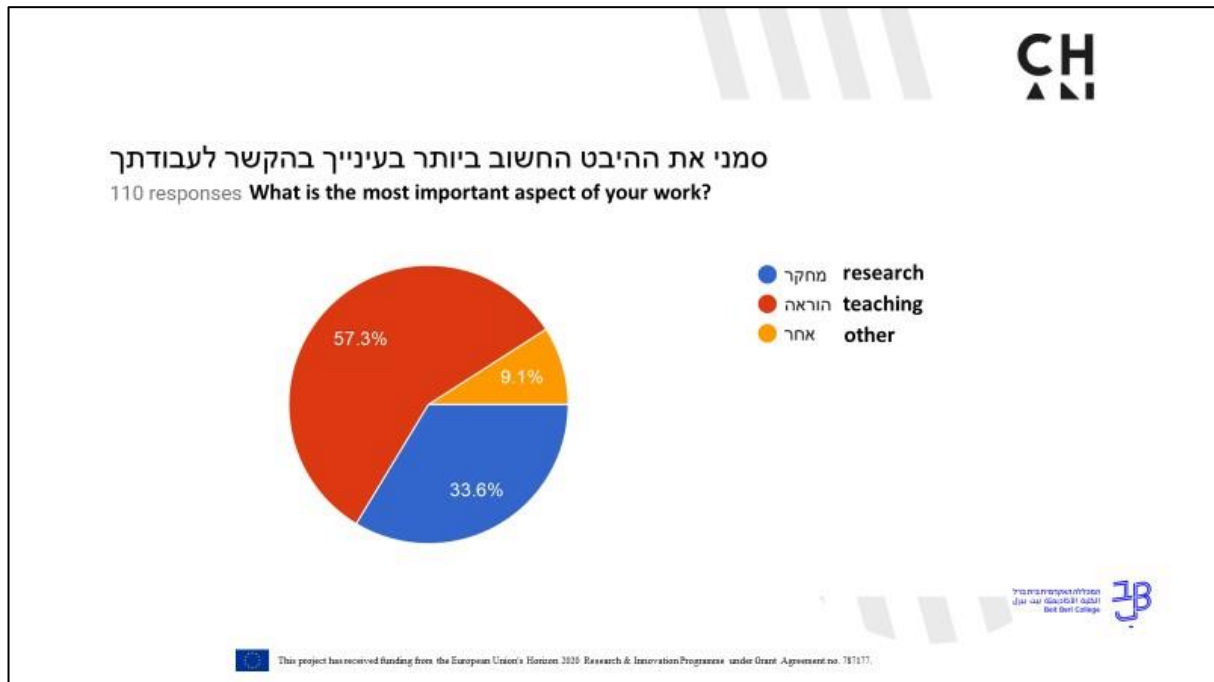
צוות סוכני השינוי בפרויקט CHANGE, המכללה האקדמית בית ברל – מימין לשמאל: ד"ר עדי בינס, ד"ר חנה חימי, ד"ר ורד שידלו-חצרוני, ד"ר אינה בן-אורי, ד"ר ירדן קדר

מדיניות בתחום ההשכלה הגבוהה בארץ, כגון המועצה להשכלה גבוהה, משרד המדע, קרנות מחקר ציבוריות ופרטיות, מנהלים בכירים במוסדות אקדמיים ועוד.

## תמצית פעילויות יישומיות במהלך תש"ף

### סקר מקוון לסגל האקדמי

עד כה ענו על הסקר 115 חברות וחברי סגל. ממצאי הסקר מעובדים ומנותחים בימים אלו ע"י ד"ר אינה בן אורי, במטרה למצות מתוכם המלצות אופרטיביות להנהלה, תוך התאמה לאופייה הייחודי של המכללה. אחת מהסוגיות המרכזיות שעלו בסקר, הינה המתח המובנה שבין שלושת התפקידים האקדמיים של חבר. ת. סגל – הוראה, מחקר וניהול, המשקל של כל אחד מהם בהליך הקידום האקדמי והצורך לאזן ביניהם לבין תפקידים מקצועיים ומשפחתיים אחרים.



ריבוי תפקידים ותפיסת חשיבותם – ממצאים ראשוניים מסקר מקוון בנושא איזון משפחה-קריירה אקדמית

### ראיונות אישיים

במסגרת מחקרה של ד"ר ורד שידלו-חצרוני בוצעו 15 ראיונות אישיים עם חברות סגל בדרגות שונות. התמות המרכזיות שעלו מהראיונות מעובדות ומנותחות בימים אלו, אך כבר בשלב זה ניתן לומר, כי היבט חשוב אחד שעלה הוא הצורך בשקיפות ובהירות בתהליך הקידום בדרגות השונות, כמו גם העמקה במשמעויות "ובמחירים" של כל נתיב שנבחר בדרך.

במסגרת מחקרה של ד"ר עדי בינס בוצעו 10 ראיונות עם חוקרות ואקדמאיות ממוצא אתיופי שלומדות לתארים מתקדמים, על-מנת לעמוד על מאפיינים ייחודיים בהתמודדותן של נשים מקבוצת מיעוט בתוך סביבה אקדמית. בימים אלו מבוצעת הרחבה של המחקר גם לקבוצת חוקרות מהחברה הערבית, בשיתוף היחידה לחיים משותפים והמכון הערבי.

### הצגה למועצה לקידום נשים במדע ובטכנולוגיה

בתאריך 18/11/2019 הוצג הפרויקט בפני וועדת האקדמיה במועצה לקידום נשים במדע ובטכנולוגיה במשרד המדע. בישיבה בראשות ראש המועצה, פרופ' נאוה רצון, ויו"ר הוועדה, פרופ' חנה הרצוג, הציגה ד"ר חנה חימי את מטרות פרויקט CHANGE והפעילות שבוצעה מתחילתו בחודש מאי 2018 ועד כה. חברות הוועדה התרשמו מהיקף הפעילות בפרויקט וחיצוקו את הצורך לתת דגש על יישום מעשי בשטח של פעילויות לעידוד השינוי.



**הפורום לקידום נשים במשרד המדע והטכנולוגיה.**  
**משמאל לימין: פרופ' נאוה רצון, פרופ' חנה הרצוג; מימין – פרופ' רחל ארהרד**

### **סדנאות מגדר לחברות סגל**

במהלך תש"ף נערכו סדנאות מגדר לשתי קבוצות מיקוד בקרב חברות הסגל הזוטר והבכיר בהנחייתן של גב' מרב חכמון וגב' נעמה שקד לוי. סך הכל בוצעו שלושה מפגשים לכל קבוצת מיקוד – מפגש פנים אל פנים ושני מפגשים נוספים במתכונת מקוונת בשל מגבלות הקורונה. סגן הנשיאה לעניינים אקדמיים, פרופ' עמוס הופמן נשא דברים בפתיחת הסדנאות והציג זווית רחבה של שדה האקדמיה בארץ בכלל, ובפרט במכללה האקדמית בית ברל בהקשר המעבר לתנאי ההעסקה של הות"ת שהחל לפני מספר שנים. ד"ר חנה חימי הציגה למשתתפות את מטרות פרויקט CHANGE ותכנית הפעילויות אשר נועדה לעורר מודעות ופוטנציאל לשינוי. מנחות הסדנאות הציגו פרספקטיבה של פערים מגדריים בעולם העבודה ובאקדמיה. לאחר מכן נערך דיון של המשתתפות בפורום קבוצתי. המשובים של המשתתפות עד כה מצביעים על כך, כי קיים צורך משמעותי בקרב חברי וחברות הסגל לשוחח על נושאים אלו, הן בהיבט האישי והן בהיבט הארגוני. הנתונים והפערים המגדריים שהוצגו היו חדשים למרבית המשתתפות ואכן עוררו מודעות כמו גם הבנה לצורך להמשיך ולפעול בנושא זה, שלעתים נדחק מסדר היום, ובפרט בתקופה המתגרת אותה אנו חווים לאחרונה.



**סדנת מגדר לסגל אקדמי בכיר - 28/1/20**



**סדנת מגדר לסגל אקדמי זוטר – 20/11/19**

### ארוע מודעות בנושא מניעת הטרדות מיניות

בתאריך 20/1/20 נערך בבכל שנה בתמיכת נשיאת המכללה אירוע מודעות בנושא מניעת הטרדות מיניות. במסגרת האירוע השנה הוקרן הסרט עטור הפרסים "אישה עובדת" והתקיים שיח ער ומרתק עם יוצרת ובימאית הסרט, פרופ' מיכל אביעד. ד"ר חנה חימי ציטטה בפתח האירוע קטע מתוך הספר "ME TOO # באקדמיה בישראל?!" מאת פרופ' רחל ארהרד, המספק התבוננות רב מימדית ומיפוי המורכבות הקשורה לשיח בנושא זה: "נקודת המוצא המהותית היא שהטרדה מינית הינה פרקטיקה של אי שוויון מיגדרי. לב הבעיה הוא ביחסי הכוחות שבהם קיימת עליונות גברית ואפליה היסטורית-תרבותית של הנשים. ההתבוננות באירוע הטרדה מינית באקדמיה על מאפייניה הייחודיים, צריכה להיעשות תוך ראיית אי-השוויון המיגדרי כרקע להתרחשות הטרדות המיניות."



הקרנת הסרט "אישה עובדת" ושיח עם בימאית הסרט, 20/1/20

### גברים ומגדר בחינוך הגיל הרך

בתאריך 2/2/20 נערכה סדנה לכ-50 גברים העוסקים בחינוך בגיל הרך בהובלתו של ד"ר ירון קדר ובהשתתפות ד"ר דוד ברודי וד"ר חנה חימי. לאחר הסדנה הושק פורום גברים בגיל הרך, בו ממשיכים להתקיים שיח פורה, שיתוף ידע והעלאת רעיונות חדשים לקידום נוכחות של גברים בתחום – מיזם שיתרום ללא ספק לשיח מגדרי שוויוני יותר ולהעלאת המודעות לנושא. בנוסף, בימים אלו מופצים שאלונים ונערכים ראיונות עם מדריכות פדגוגיות ובגרות המסלול לחינוך בגיל הרך, במטרה לבחון תפיסות מגדריות של נשות חינוך בתחום ולהציע כיווני פעולה להעלאת המודעות לשיח מגדרי שוויוני גם בקרב קבוצה זו.



סדנה לגברים העוסקים בחינוך בגיל הרך 2/2/20

## מסעות נשים במשקפי החוויה האישית

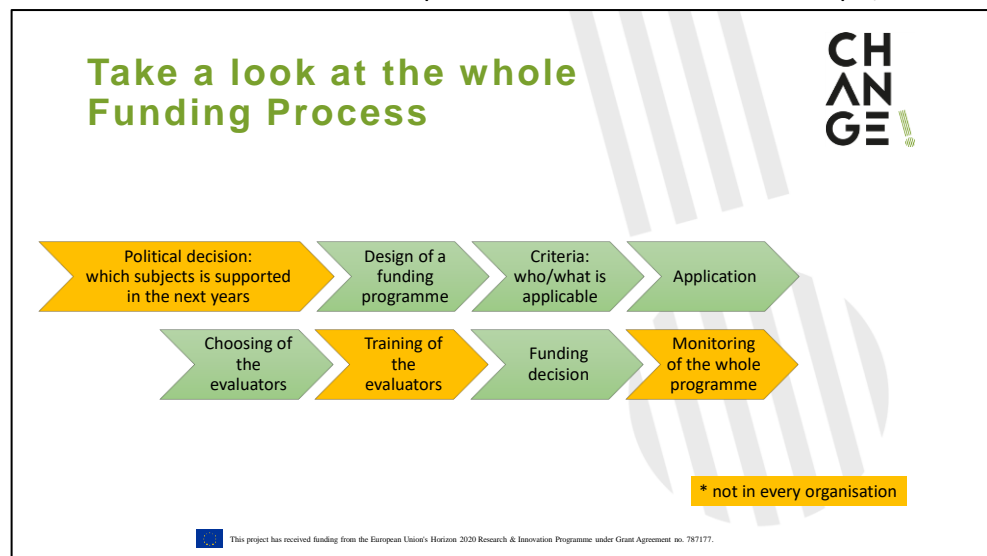
אירוע מודעות אחרון השנה התקיים ב-8/3/20, ממש לפני תחילת סגר הקורונה. באירוע זה הופיעו שתי נשים מרשימות בעלות סיפור חיים ייחודי ומעורר השראה – גב' בליניש זבדיה, עובדת משרד החוץ ולשעבר שגרירת ישראל באתיופיה וד"ר אעידה נסראללה, אמנית ומרצה בפקולטה לאמנויות - המדרשה. מטרת האירוע היתה להאיר את נושא המגדר באקדמיה ובכלל, באמצעות התבוננות בעולמן של נשים מקבוצות מיעוט בחברה. האירוע הדגיש את החשיבות שבהרחבת הפרספקטיבה המגדרית והכללת היבטים של ריבוי זהויות אתניות ואחרות, בפרט במקום מגוון וייחודי כמו בית ברל.



אירוע מודעות מסעות נשים במשקפי החוויה האישית 8/3/20

## ראיונות בתחום קרנות מחקר ומימון חוקרים

במסגרת חבילת עבודה נוספת בפרויקט המתמקדת בתהליך מימון מחקרים באקדמיה ובתעשייה, ביצעה ד"ר חנה חימי 11 ראיונות עם א.נשי מפתח ומעצבי.ות מדיניות בקרנות מחקר, מוסדות מחקר וגופים ציבוריים. מטרת הראיונות היתה לבחון ולאחר הטיות מגדריות בלתי מודעות בתהליכי מימון מענקים ומלגות, כמו גם מודלים חינוכיים ליישום פרקטיקות מאוזנות-מגדר מהם ניתן ללמוד וליישם בגופים נוספים במדינה. ממצאי הראיונות של כל שותפות הקונסורציום מעובדים ומנותחים בימים אלו, ויגובשו בהמשך לכדי מסמך המלצות לקובעי מדיניות בתחום זה – כל שותפה במדינתה. בנוסף, במסגרת הפרויקט מתוכננת בתשפ"א סדנאות שיתוף ידע הן של מוסדות מחקר והן של קרנות מחקר מובילות בכל מדינה, וכן סדנה בינלאומית אחת עם בעלי.ות עניין ומומחי.ות ידע בנושא.



אבני דרך בתהליכי מימון מחקר

## עיקרי הפעילויות המתוכננות בתשפ"א

שנת תשפ"א תהא למעשה השנה האחרונה לביצוע פעילויות יישומיות בפרויקט, ובסיומה יוקדשו מספר חודשים של כתיבת דו"חות, המלצות והצגת תוצרים מסכמים בפורומים שונים. במהלך שנה זו מתוכננות פעילויות רבות ומשמעותיות במספר מישורים – ברמת הפרט - חברי.ות הסגל, ברמת הארגון והנהלת המכללה האקדמית בית ברל וכן בקרב בעלי.ות עניין וקהילות ידע במדינה. חברי.ות הסגל מוזמנים.ות לקחת חלק בפעילויות, להעיר ולהאיר כיצד ניתן לקדם שוויון מגדרי במכללה ובאקדמיה בכלל ולקדם חברה מגוונת, מאוזנת, מכילה וטובה יותר.

### עיקרי הפעילויות המתוכננות:

#### ברמת הפרט

- הדרכות ומנטורינג לחברי.ות סגל חדשים.ות
- הטמעת שיעור אחד לפחות בנושא מגדר מותאם לתכנים בקורסים השונים במכללה
- קידום יוזמה משותפת להכשרה בנושא מגדר ביחידת פורשים כנף
- קידום פעילויות ואירועי מודעות לחוקרות ערביות בשיתוף המרכז לחיים משותפים והמכון הערבי
- אירועי מודעות – כגון סיפורים אישיים של פרופסוריות ועוד

#### ברמת הארגון

- קידום המודעות של חברי.ות סגל לתהליכי קידום אקדמי והקריטריונים בתוכם
- הדרכות בנושא הטיות מגדריות להנהלה בכירה
- הטמעת חשיבה מגדרית ושפה מגדרית במסמכים – לדוגמה, טופס וועדת אתיקה
- הקמת אתר יועצת להוגנות מגדרית

#### ברמת המדינה

- המשך השתתפות במועצה לקידום נשים במשרד המדע ובפורום היועצות להוגנות מגדרית במוסדות להשכלה גבוהה
- סוגיות קידום אקדמי בעולמות תוכן ייחודיים למכללות (כגון אמנות, פדגוגיה והתמחות קלינית) במסגרת תת-ועדה של המועצה לקידום נשים במשרד המדע
- עריכת סדנאות והקמת קהילת ידע שיתופית – סדנה לבכירים.ות ות בקרנות מחקר ותכנון ארבע סדנאות מגדר לנציגים.ות ממוסדות מחקר

**בברכת שנה מוצלחת ופורייה !**